

Предварительно утвержден
Генеральным директором
ООО «НК ИНВЕСТ»
С.В. Ивашкиным
«11» марта 2011 г.

Утвержден:
Решением № _____
от «12» апреля 2011 г.
Единственного акционера ОАО «ЗМЗ» -
Частной акционерной компанией
с ограниченной ответственностью
«ЭНДИЗИЯ ЛИМИТЕД»

ГОДОВОЙ ОТЧЕТ
ОТКРЫТОГО АКЦИОНЕРНОГО ОБЩЕСТВА
«ЗЛАТОУСТОВСКИЙ МЕТАЛЛУРГИЧЕСКИЙ ЗАВОД»
по результатам 2010 финансового года

Единоличный исполнительный орган
ООО «НК ИНВЕСТ»
в лице Генерального директора
С.В. Ивашкина



Главный бухгалтер
Сутубалова В.В.

г. Златоуст

СОДЕРЖАНИЕ

1.	ПОЛОЖЕНИЕ ОБЩЕСТВА В ОТРАСЛИ	4
2.	ПРИОРИТЕТНЫЕ НАПРАВЛЕНИЯ ДЕЯТЕЛЬНОСТИ ОБЩЕСТВА	5
3.	ОТЧЕТ СОВЕТА ДИРЕКТОРОВ ОБЩЕСТВА О РЕЗУЛЬТАТАХ РАЗВИТИЯ ОБЩЕСТВА ПО ПРИОРИТЕТНЫМ НАПРАВЛЕНИЯМ ЕГО ДЕЯТЕЛЬНОСТИ	7
4.	ПЕРСПЕКТИВЫ РАЗВИТИЯ ОБЩЕСТВА	22
5.	ОТЧЕТ О ВЫПЛАТЕ ОБЪЯВЛЕННЫХ (НАЧИСЛЕННЫХ) ДИВИДЕНДОВ ПО АКЦИЯМ ОБЩЕСТВА	22
6.	ОПИСАНИЕ ОСНОВНЫХ ФАКТОРОВ РИСКА, СВЯЗАННЫХ С ДЕЯТЕЛЬНОСТЬЮ ОБЩЕСТВА	22
7.	ПЕРЕЧЕНЬ СОВЕРШЕННЫХ ОБЩЕСТВОМ В ОТЧЕТНОМ ГОДУ СДЕЛОК, ПРИЗНАВАЕМЫХ В СООТВЕТСТВИИ С ФЕДЕРАЛЬНЫМ ЗАКОНОМ «ОБ АКЦИОНЕРНЫХ ОБЩЕСТВАХ» КРУПНЫМИ СДЕЛКАМИ, А ТАКЖЕ ИНЫХ СДЕЛОК, НА СОВЕРШЕНИЕ КОТОРЫХ В СООТВЕТСТВИИ С УСТАВОМ ОБЩЕСТВА РАСПРОСТРАНЯЕТСЯ ПОРЯДОК ОДОБРЕНИЯ КРУПНЫХ СДЕЛОК, С УКАЗАНИЕМ ПО КАЖДОЙ СДЕЛКЕ ЕЕ СУЩЕСТВЕННЫХ УСЛОВИЙ И ОРГАНА УПРАВЛЕНИЯ ОБЩЕСТВА, ПРИНЯВШЕГО РЕШЕНИЕ ОБ ЕЕ ОДОБРЕНИИ	25
8.	ПЕРЕЧЕНЬ СОВЕРШЕННЫХ ОБЩЕСТВОМ В ОТЧЕТНОМ ГОДУ СДЕЛОК, ПРИЗНАВАЕМЫХ В СООТВЕТСТВИИ С ФЕДЕРАЛЬНЫМ ЗАКОНОМ «ОБ АКЦИОНЕРНЫХ ОБЩЕСТВАХ» СДЕЛКАМИ, В СОВЕРШЕНИИ КОТОРЫХ ИМЕЕТСЯ ЗАИНТЕРЕСОВАННОСТЬ, С УКАЗАНИЕМ ПО КАЖДОЙ СДЕЛКЕ ЗАИНТЕРЕСОВАННОГО ЛИЦА (ЛИЦ), СУЩЕСТВЕННЫХ УСЛОВИЙ И ОРГАНА УПРАВЛЕНИЯ ОБЩЕСТВА, ПРИНЯВШЕГО РЕШЕНИЕ ОБ ЕЕ ОДОБРЕНИИ	26
9.	СОСТАВ СОВЕТА ДИРЕКТОРОВ (НАБЛЮДАТЕЛЬНОГО СОВЕТА) ОБЩЕСТВА, ВКЛЮЧАЯ ИНФОРМАЦИЮ ОБ ИЗМЕНЕНИЯХ В СОСТАВЕ СОВЕТА ДИРЕКТОРОВ (НАБЛЮДАТЕЛЬНОГО СОВЕТА) ОБЩЕСТВА, ИМЕВШИХ МЕСТО В ОТЧЕТНОМ ГОДУ, И ВЛАДЕНИЕ АКЦИЯМИ ОБЩЕСТВА В ТЕЧЕНИЕ	29

	ОТЧЕТНОГО ГОДА	
10.	СВЕДЕНИЯ О ЛИЦЕ, ЗАНИМАЮЩЕМ ДОЛЖНОСТЬ ЕДИНОЛИЧНОГО ИСПОЛНИТЕЛЬНОГО ОРГАНА (УПРАВЛЯЮЩЕМ, УПРАВЛЯЮЩЕЙ ОРГАНИЗАЦИИ) ОБЩЕСТВА И ЧЛЕНАХ КОЛЛЕГИАЛЬНОГО ИСПОЛНИТЕЛЬНОГО ОРГАНА ОБЩЕСТВА, И ВЛАДЕНИЕ АКЦИЯМИ ОБЩЕСТВА В ТЕЧЕНИЕ ОТЧЕТНОГО ГОДА.	30
11.	КРИТЕРИИ ОПРЕДЕЛЕНИЯ И РАЗМЕР ВОЗНАГРАЖДЕНИЯ ЧЛЕНАМ СОВЕТА ДИРЕКТОРОВ (НАБЛЮДАТЕЛЬНОГО СОВЕТА) ОБЩЕСТВА ИЛИ ОБЩИЙ РАЗМЕР ВОЗНАГРАЖДЕНИЯ (КОМПЕНСАЦИИ РАСХОДОВ) ВСЕХ ЭТИХ ЛИЦ, ВЫПЛАЧЕННОГО ИЛИ ВЫПЛАЧИВАЕМОГО ПО РЕЗУЛЬТАТАМ ОТЧЕТНОГО ГОДА	31
12.	СВЕДЕНИЯ О СОБЛЮДЕНИИ ОБЩЕСТВОМ КОДЕКСА КОРПОРАТИВНОГО ПОВЕДЕНИЯ	31
13.	ИНАЯ ИНФОРМАЦИЯ	31

Открытое акционерное общество «Златоустовский металлургический завод» создано в соответствии с Федеральным законом «Об акционерных обществах», Гражданским кодексом РФ и иным действующим законодательством РФ. Договор о создании общества подписан учредителями 17 июля 2003 года. Общество зарегистрировано в ИМНС РФ по г. Златоусту, о чем в Единый государственный реестр юридических лиц внесена запись 24 июля 2003 года, ОГРН 1037400582493.

Размер уставного капитала – 9 900 000 (девять миллионов девятьсот тысяч) рублей.

Количество выпущенных и размещенных акций: 9900 (девять тысяч девятьсот) штук

Номинальная стоимость одной акции – 1000 (одна тысяча) рублей.

На балансе общества акций общества нет.

Определением Арбитражного суда Челябинской области от 22.07.2009 года по делу А76-13230/2009-48-166 в отношении ОАО «Златоустовский металлургический завод» введена процедура наблюдения.

02 июля 2010 года состоялось собрание кредиторов, на котором было принято решение о заключении мирового соглашения.

Определением Арбитражного суда Челябинской области от 27.07.2010 года по делу А76-13230/2009-48-166 утверждено мировое соглашение и дело о банкротстве ОАО «Златоустовский металлургический завод» прекращено.

Филиалов и представительств общество в 2010 году не имело.

1. ПОЛОЖЕНИЕ ОБЩЕСТВА В ОТРАСЛИ

Доля ОАО «ЗМЗ», среди предприятий металлургической отрасли:

Предприятие	Производство проката		Экспорт		Внутренний рынок	
	2009 г.	2010 г.	2009 г.	2010 г.	2009 г.	2010 г.
Всего по предприятиям отрасли, тыс. т	51088	58647	29658	26732	21430	31915
ОАО «Златоустовский металлургический завод», тыс.т	146	382	28	38	118	344
Доля, %	0,29%	0,65%	0,09%	0,14%	0,55%	1,08%

2. ПРИОРИТЕТНЫЕ НАПРАВЛЕНИЯ ДЕЯТЕЛЬНОСТИ ОБЩЕСТВА

Приоритетными направлениями деятельности общества в 2010 году были:

Производство и реализация:

Круг, квадрат, полоса, сутунка катаная;

Круг, квадрат, полоса, сутунка кованная;

Круг, квадрат, шестигранник калиброванный;

Круг со спец. отделкой поверхности;

Трубная заготовка из углеродистых, конструкционных безникелевых, конструкционных никельсодержащих и нержавеющей сталей;

Заготовка осевая для подвижного состава ж/д;

Шестигранник горячекатаный;

Проволока круглого профиля;

Косная полоса;

Профиль диффузионных ножей свёкольной промышленности;

Полоса для ножей дорожных машин;

Профиль периодический (арматура);

Слитки ЭШП, ВДП;

Полые слитки ЭШП.

Товарная продукция, выпускаемая предприятием (виды, краткая характеристика)

Основной марочный сортамент:

Сталь со спец. свойствами: 10860, 10880, 10895, 20880, 20895; 03-ВД и другие;

Сплавы прецизионные: 50Н; 32НКД; Х20Н80; Х27Ю5Т и другие;

Коррозионностойкие стали: 40Х10С2М; 15Х11МФ; 20-40Х13; 08Х18Н10; 08-12Х18Н10Т; 14Х17Н2 и другие;

Жаропрочные стали и сплавы: 45Х14Н14В2М (ЭИ69); ХН35ВТ (ЭИ612); ХН78Т (ЭИ435) и другие;

Подшипниковые стали: ШХ15; ШХ15СГ;

Инструментальные стали:

- Углеродистые: У7; У8; У10; У7А; У10А; У12А;

- Легированные: 7Х3; 6ХВ2С; 4Х5МФС; 9ХС; 3Х3М3Ф; Х12Ф1;

Х12МФ и другие;

- Быстрорежущие: Р18; Р6М5 и другие.

Конструкционные стали:

- Обыкновенного качества: Ст0сп-ст6сп

- Углеродистые: 10-60

- Легированные: 15-50Х; 20-40Г; 45Г2; 18-50ХГА; 18-30ХГТ; 25-38ХГМ; 20-27ХГР; 12-30ХН3А; 15ХФ; 20-35ХГСА; 15ХГН2ТА; 40Х2Н2МА; 12-20Х2Н4А и другие;

- Высокой обрабатываемости резанием: А12; А20; А40Г; АС14; АС35Г2; АС40; АС20ХГНМ; АС38ХГМ; А75 и другие;

- Рессорно-пружинные стали: 65-70Г; 55-60С2А; 60С2Г; 50ХФА;

60-70C2XA и другие;
- Теплоустойчивые стали: 12-25X1MФ; 15XM; 15X5M; 15X1M1Ф;
20X1M1Ф1TP и другие;

ОАО «ЗМЗ» производило в 2010 году около 1000 марок стали и сплавов в мартеновских, открытых дуговых и индукционных электропечах, а также рафинирующими электрошлаковым (ЭШП) и вакуумно-дуговым (ВДП) переплавами.

Основной сортамент продукции:

Горячекатаные квадратные профили со стороной квадрата 28-300мм;
Круглые горячекатаные профили диаметром 8-200мм;
Полосовые профили горячекатаные толщиной 9-60мм, шириной 35-110мм;
Сутунка горячекатаная толщиной 19-73мм, шириной 250-260мм;
Круглые кованые профили диаметром 60-280мм;
Кованые квадратные профили со стороной квадрата 60-280мм;
Полосовые профили кованые толщиной 25-75мм, шириной 60-300мм;
Сутунка кованая толщиной 35-75мм, шириной 125-300мм;
Шестигранный профиль горячекатаный 27-52мм;
Сталь холоднотянутая круглого профиля диаметром 3,0-48мм, по согласованию до 60мм;
Сталь холоднотянутая квадратная со стороной квадрата 5-25мм;
Сталь холоднотянутая шестигранная 4-41мм, по согласованию до 50мм;
Сталь обточенная со спец. отделкой поверхности диаметром 13-120мм;
Сталь со спец. отделкой шлифованная диаметром 2-48мм;
Сталь со спец. отделкой поверхности полированная диаметром 1,2-48мм;
Сталь со спец. отделкой поверхности шарикоподшипниковая на высадку диаметром 2-48мм;
Сталь холоднотянутая подшипниковая на выточку диаметром 2-48мм;
Трубная заготовка диаметрами 80-200мм;
Проволока круглого профиля 1-12мм;

Специальные профили:
Для изготовления сельскохозяйственных кос сечением 100x11,8x5,5мм;
Полоса для ножей дорожных машин (36Г2СР) сечением 254x19x10мм;
Профиль для диффузионных ножей свекольной промышленности сечением 97x8,8x5,9мм;
Профиль периодический (арматура) 8-36мм класс А III; 8-40мм класс А I;
Слитки ЭШП; ВДП;
Полые слитки ЭШП 585/400; 530/350мм;
Круглый профиль Ø50-200 мм с шероховатостью поверхности $Rz \leq 20$ мкм.

3. ОТЧЕТ СОВЕТА ДИРЕКТОРОВ ОБЩЕСТВА О РЕЗУЛЬТАТАХ РАЗВИТИЯ ОБЩЕСТВА ПО ПРИОРИТЕТНЫМ НАПРАВЛЕНИЯМ ЕГО ДЕЯТЕЛЬНОСТИ.

3.1. Основные показатели производственно-экономической деятельности ОАО «Златоустовский металлургический завод»

Производство товарной металлопродукции

П Р О И З В О Д С Т В О (отгрузка завода)					
Наименование	ед.изм.	2009г., факт	2010 г., опер. план	2010 г., факт	Отклонение (+, -)
Прокат товарный	тонн	137350	405555	357563	- 47992
Калиброванная сталь	тонн	3425	7865	5815	- 2050
Сталь со спец.отделкой	тонн	4521	14832	16582	+ 1750
Слитки товарные	тонн	431	943	1605	+ 662
Итого:	тонн	145727	429195	381565	- 47630

Производство товарной металлопродукции ОАО «ЗМЗ» за 2010 год составило **381 565** тонн, в сравнении с 2009 годом (**145 727** тонн) производство товарной продукции увеличено на +235 838 тонн (+61,8%), в сравнении с планом 2010 года (**429 195** тонн) снижение –47 630 тонн (-11,1%).

Снижение объемов отгрузки против плана 2010 года произошло по товарному прокату на 47 992 тонн (-11,7%), в сравнении с фактом 2009 года увеличение на 220 213 тонн (+60,3%); по калиброванной стали снижение на 2050 тонн (-26,1%), в сравнении с фактом 2009 года объем калиброванной стали увеличился на 2 390 тонну (+69,8%).

По стали со спец. отделкой отгрузка увеличилась в сравнении с 2009 годом на 12 061 тонну (+266,8%), в сравнении с планом 2010 года отгрузка стали со спец. отделкой увеличилась на 1 750 тонн (+11,8%).

Объемы реализации товаров и услуг по основной деятельности (без внутризаводского оборота, без НДС) в действующих ценах в 2010 году составили **9 923 538 тыс.руб.**, в 2009 г. – **3 330 181 тыс.руб.**, против 2009г. рост (+) 6 593 357 тыс.руб. или (+) 98%.

В сравнении с опер. планом 2010 г. (**10 813 715 тыс.руб.**) объем реализации снизился на 890 177 тыс.руб. (-8,2%).

Рентабельность реализованной продукции ОАО «ЗМЗ» составила: по опер. плану 2010 г. (**-6,8%**), по факту 2010 г. (**-6,8%**), по факту 2009 г. (**-30,4%**).

Убыток от реализации товарной продукции в сравнении с опер. планом уменьшился на **59 355 тыс.руб.**, в сравнении с фактом 2009г. результат по убытку снизился на **729 092тыс.руб.**:
 план 2010 г. – (-)788 098 тыс.руб., факт 2010 г. – (-)728 743 тыс.руб.,
 факт 2009 г. – (-) 1 457 835тыс.руб.

Реализация товарной продукции по ОАО «ЗМЗ» в 2010 году составила:

Наименование	План	Факт	Отклонение
Металлопродукция	10 439 505	9 368 376	-1 071 130
Прочая продукция	374 210	555 162	180 953
Итого:	10 813 715	9 923 538	-890 177

Недополучено товарной продукции на 890 177 тыс. руб., в том числе за счет металлопроката – на 1 071 130 тыс. руб.

ПРОДУКЦИЯ	РЫНОК	План 2010			Факт 2010			абсолютное отклонение		
		V	цена	выручка	V	цена	выручка	V	цена	выручка
		тн	руб./тн	т.р.	тн	руб./тн	т.р.	тн	руб./тн	т.р.
ВСЕГО				10 813 715			9 923 538			-890 177
прочая				374 210			555 162			180 953
	снг	1 917	21 570	41 349	19 229	23 803	457 714	17 312	2 233	416 365
	экспорт	45 587	18 379	837 826	37 887	20 514	777 217	-7 700	2 136	-60 609
	внутренний	381 690	25 047	9 560 329	324 450	25 068	8 133 445	-57 240	21	-1 426 885
ИТОГО ПРОКАТ	ИТОГО	429 193	24 324	10 439 505	381 565	24 552	9 368 376	-47 628	229	-1 071 130
Заготовка	снг	0	0	0	18	37 466	679	18	0	679
Заготовка	экспорт	10 389	16 462	171 020	10 586	15 594	165 083	197	-867	-5 937
Заготовка	внутренний	48 921	18 114	886 159	46 535	18 796	874 682	-2 385	682	-11 477
Заготовка	ИТОГО	59 310	17 825	1 057 179	57 140	18 209	1 040 444	-2 170	384	-16 735
Слитки	внутренний	944	171 998	162 422	1 573	114 642	180 348	629	-57 356	17 926
Слитки	ИТОГО	944	171 998	162 422	1 573	114 642	180 348	629	-57 356	17 926
Арматура	внутренний	20 265	13 868	281 031	20 572	13 152	270 557	307	-716	-10 474
Арматура	ИТОГО	20 265	13 868	281 031	20 572	13 152	270 557	307	-716	-10 474
Сортовой прокат углеродистый	снг	1 850	21 597	39 954	14 214	19 266	273 844	12 364	-2 331	233 889
Сортовой прокат углеродистый	экспорт	19 677	18 291	359 913	13 262	19 741	261 805	-6 415	1 450	-98 108
Сортовой прокат углеродистый	внутренний	187 954	18 114	3 404 581	161 990	18 385	2 978 185	-25 964	271	-426 396
Сортовой прокат углеродистый	ИТОГО	209 481	18 161	3 804 449	189 466	18 546	3 513 834	-20 015	385	-290 615
Сортовой прокат нержавеющей без никеля	экспорт	0	0	0	171	135 879	23 178	171	0	23 178
Сортовой прокат нержавеющей без никеля	внутренний	2 839	63 427	180 058	2 477	67 282	166 676	-362	3 855	-13 383
Сортовой прокат нержавеющей без никеля	ИТОГО	2 839	63 427	180 058	2 648	71 701	189 854	-191	8 274	9 795
Сортовой прокат нержавеющей с никелем	снг	0	0	0	8	222 149	1 799	8	0	1 799
Сортовой прокат нержавеющей с никелем	внутренний	8 292	136 632	1 132 920	5 223	146 834	766 910	-3 069	10 202	-366 010
Сортовой прокат нержавеющей с никелем	ИТОГО	8 292	136 632	1 132 920	5 231	146 951	768 710	-3 061	10 318	-364 210
Сортовой прокат быстрорез	снг	0	0	0	30	307 700	9 148	30	0	9 148
Сортовой прокат быстрорез	внутренний	162	302 760	48 956	62	301 230	18 540	-100	-1 530	-30 417
Сортовой прокат быстрорез	ИТОГО	162	302 760	48 956	91	303 337	27 687	-70	577	-21 269
Сортовой прокат легированный	снг	67	20 821	1 395	4 236	31 314	132 645	4 169	10 492	131 250

Сортовой прокат легированный	экспорт	15 521	19 459	302 011	12 896	23 580	304 099	-2 624	4 122	2 087
Сортовой прокат легированный	внутренний	100 306	26 728	2 680 993	76 241	28 337	2 160 459	-24 065	1 609	-520 534
Сортовой прокат легированный	ИТОГО	115 894	25 751	2 984 400	93 373	27 815	2 597 203	-22 521	2 064	-387 197
Сортовой прокат жаропрочный	внутренний	12	846 068	10 140	39	893 072	35 072	27	47 003	24 932
Сортовой прокат жаропрочный	ИТОГО	12	846 068	10 140	39	893 072	35 072	27	47 003	24 932
Поковки углеродистые	снг	0	0	0	19	39 337	730	19	0	730
Поковки углеродистые	внутренний	894	32 519	29 077	73	53 391	3 922	-821	20 872	-25 155
Поковки углеродистые	ИТОГО	894	32 519	29 077	92	50 558	4 651	-802	18 038	-24 426
Поковки нержавеющие без никеля	внутренний	288	93 898	26 996	269	94 552	25 428	-19	655	-1 569
Поковки нержавеющие без никеля	ИТОГО	288	93 898	26 996	269	94 552	25 428	-19	655	-1 569
Поковки нержавеющие с никелем	внутренний	381	171 121	65 276	306	185 912	56 860	-76	14 791	-8 416
Поковки нержавеющие с никелем	ИТОГО	381	171 121	65 276	306	185 912	56 860	-76	14 791	-8 416
Поковки быстрорез	снг	0	0	0	8	341 484	2 571	8	0	2 571
Поковки быстрорез	внутренний	95	278 968	26 597	29	286 394	8 308	-66	7 425	-18 289
Поковки быстрорез	ИТОГО	95	278 968	26 597	37	297 746	10 880	-59	18 778	-15 717
Поковки легированные	снг	0	0	0	118	118 833	14 016	118	0	14 016
Поковки легированные	экспорт	0	0	0	5	100 820	494	5	0	494
Поковки легированные	внутренний	924	79 346	73 293	915	72 625	66 464	-9	-6 721	-6 828
Поковки легированные	ИТОГО	924	79 346	73 293	1 038	78 009	80 974	114	-1 337	7 681
Поковки жаропрочные	внутренний	9	889 212	7 754	3	984 931	3 083	-6	95 720	-4 671
Поковки жаропрочные	ИТОГО	9	889 212	7 754	3	984 931	3 083	-6	95 720	-4 671
Поковки со спец. свойствами	внутренний	30	49 100	1 473	76	53 448	4 040	46	4 348	2 567
Поковки со спец. свойствами	ИТОГО	30	49 100	1 473	76	53 448	4 040	46	4 348	2 567
Серебрянка	снг	0	0	0	8	149 508	1 183	8	0	1 183
Серебрянка	внутренний	567	129 947	73 738	528	103 931	54 896	-39	-26 016	-18 843
Серебрянка	ИТОГО	567	129 947	73 738	536	104 604	56 079	-31	-25 343	-17 660
Калибровка	снг	0	0	0	548	34 823	19 084	548	0	19 084
Калибровка	экспорт	0	23 263	0	930	23 263	21 623	930	0	21 623
Калибровка	внутренний	8 806	0	468 406	7 099	57 333	407 030	-1 707	4 142	-61 376
Калибровка	ИТОГО	8 806	53 190	468 406	8 577	52 202	447 737	-229	-988	-20 669
Прочие	снг	0	0	0	23	86 716	2 016	23	0	2 016
Прочие	экспорт	0	0	0	37	25 293	935	37	0	935
Прочие	внутренний	0	0	0	441	119 618	52 724	441	0	52 724
Прочие	ИТОГО	0	0	0	501	111 133	55 675	501	0	55 675
Ж/д тариф	экспорт	0	0	4 882	0	0	0	0	0	-4 882
Ж/д тариф	ИТОГО	0	0	4 882	0	0	0	0	0	-4 882
Корректив	внутренний	0	0	458	-3	253 040	-740	-3	0	-1 197
Корректив	ИТОГО	0	0	458	-3	253 040	-740	-3	0	-1 197

Факторы, определяющие получение выручки от реализации металлопроката:

1. За счет снижения отгрузки металлопроката на 47 628 тонн недополучено 1 155 028 тыс. руб.;

2. За счет цен недополучено 2 752 тыс. руб.;

3. За счет структуры рынков и сорта рост 92 730 тыс. руб.:

Заготовки – 2 170 т на сумму + 73 105 тыс.руб.

Сортового проката углеродистого – 20 015 т на сумму +163 311 тыс.руб.

Сортового проката нержавеющей без никеля – 191 т на сумму + 12 701 тыс.руб.

Сортового проката нержавеющей с никелем – 3 061 т на сумму –327 380 тыс.руб.

Сортового проката легированного – 22 524 т на сумму +164 991 тыс.руб.

Факторный анализ выручки от реализации ОАО "ЗМЗ" за 2010 год

тыс.руб.

ПРОДУКЦИЯ	РЫНОК	абсолютное отклонение			в том числе за счет:			без анализа
		V	цена	выручка	цены	только объема	стр-ры рынков и сорта	
		тн	руб./тн	т.р.	т.р.	т.р.	т.р.	т.р.
ВСЕГО				-890 177	-2 752	-1 155 028	92 730	174 873
прочая				180 953				180 953
	снг	17 312	2 233	416 365	2 974	424 190	-10 799	0
	экспорт	-7 700	2 136	-60 609	34 580	-187 254	96 947	-4 882
	внутренний	-57 240	21	-1 426 885	-40 306	-1 391 964	6 583	-1 197
ИТОГО ПРОКАТ	ИТОГО	-47 628	229	-1 071 130	-2 752	-1 155 028	92 730	-6 079
Заготовка	снг	18	0	679	0	440	238	
Заготовка	экспорт	197	-867	-5 937	-10 880	4 796	148	
Заготовка	внутренний	-2 385	682	-11 477	-26 193	-58 004	72 720	
Заготовка	ИТОГО	-2 170	384	-16 735	-37 073	-52 767	73 105	
Слитки	внутренний	629	-57 356	17 926	4 921	15 292	-2 287	
Слитки	ИТОГО	629	-57 356	17 926	4 921	15 292	-2 287	
Арматура	внутренний	307	-716	-10 474	-13 162	7 463	-4 776	
Арматура	ИТОГО	307	-716	-10 474	-13 162	7 463	-4 776	
Сортовой прокат углеродистый	снг	12 364	-2 331	233 889	2 657	303 858	-72 626	
Сортовой прокат углеродистый	экспорт	-6 415	1 450	-98 108	12 996	-156 000	44 896	
Сортовой прокат углеродистый	внутренний	-25 964	271	-426 396	17 158	-634 595	191 041	
Сортовой прокат углеродистый	ИТОГО	-20 015	385	-290 615	32 811	-486 736	163 311	
Сортовой прокат нержавеющей без никеля	экспорт	171	0	23 178	0	4 148	19 030	
Сортовой прокат нержавеющей без никеля	внутренний	-362	3 855	-13 383	1 739	-8 793	-6 329	
Сортовой прокат нержавеющей без никеля	ИТОГО	-191	8 274	9 795	1 739	-4 645	12 701	
Сортовой прокат нержавеющей с никелем	снг	8	0	1 799	0	197	1 602	
Сортовой прокат нержавеющей с никелем	внутренний	-3 069	10 202	-366 010	37 600	-74 628	-328 982	
Сортовой прокат нержавеющей с никелем	ИТОГО	-3 061	10 318	-364 210	37 600	-74 431	-327 380	
Сортовой прокат быстрорез	снг	30	0	9 148	0	723	8 425	
Сортовой прокат быстрорез	внутренний	-100	-1 530	-30 417	-100	-2 436	-27 881	
Сортовой прокат быстрорез	ИТОГО	-70	577	-21 269	-100	-1 713	-19 456	
Сортовой прокат легированный	снг	4 169	10 492	131 250	317	101 384	29 549	
Сортовой прокат легированный	экспорт	-2 624	4 122	2 087	32 465	-63 821	33 443	
Сортовой прокат легированный	внутренний	-24 065	1 609	-520 534	-40 444	-582 089	101 999	
Сортовой прокат легированный	ИТОГО	-22 521	2 064	-387 197	-7 662	-544 526	164 991	
Сортовой прокат жаропрочный	внутренний	27	47 003	24 932	-337	664	24 606	
Сортовой прокат жаропрочный	ИТОГО	27	47 003	24 932	-337	664	24 606	
Поковки углеродистые	снг	19	0	730	0	451	279	
Поковки углеродистые	внутренний	-821	20 872	-25 155	766	-19 958	-5 963	
Поковки углеродистые	ИТОГО	-802	18 038	-24 426	766	-19 507	-5 684	
Поковки нержавеющей без никеля	внутренний	-19	655	-1 569	66	-452	-1 182	
Поковки нержавеющей без никеля	ИТОГО	-19	655	-1 569	66	-452	-1 182	
Поковки нержавеющей с никелем	внутренний	-76	14 791	-8 416	2 533	-1 839	-9 110	
Поковки нержавеющей с никелем	ИТОГО	-76	14 791	-8 416	2 533	-1 839	-9 110	
Поковки быстрорез	снг	8	0	2 571	0	183	2 388	

Поковки быстрорез	внутренний	-66	7 425	-18 289	89	-1 613	-16 765
Поковки быстрорез	ИТОГО	-59	18 778	-15 717	89	-1 430	-14 377
Поковки легированные	снг	118	0	14 016	0	2 868	11 147
Поковки легированные	экспорт	5	0	494	0	119	375
Поковки легированные	внутренний	-9	-6 721	-6 828	3 510	-208	-10 131
Поковки легированные	ИТОГО	114	-1 337	7 681	3 510	2 780	1 392
Поковки жаропрочные	внутренний	-6	95 720	-4 671	-18	-136	-4 517
Поковки жаропрочные	ИТОГО	-6	95 720	-4 671	-18	-136	-4 517
Поковки со спец.свойствами	внутренний	46	4 348	2 567	329	1 109	1 130
Поковки со спец.свойствами	ИТОГО	46	4 348	2 567	329	1 109	1 130
Серебрянка	снг	8	0	1 183	0	192	991
Серебрянка	внутренний	-39	-26 016	-18 843	-534	-955	-17 354
Серебрянка	ИТОГО	-31	-25 343	-17 660	-534	-762	-16 364
Калибровка	снг	548	0	19 084	0	13 327	5 757
Калибровка	экспорт	930	0	21 623	0	22 604	-981
Калибровка	внутренний	-1 707	4 142	-61 376	-28 229	-41 506	8 359
Калибровка	ИТОГО	-229	-988	-20 669	-28 229	-5 575	13 135
Прочие	снг	23	0	2 016	0	565	1 451
Прочие	экспорт	37	0	935	0	899	36
Прочие	внутренний	441	0	52 724	0	10 719	42 005
Прочие	ИТОГО	501	0	55 675	0	12 183	43 492
Ж/д тариф	экспорт	0	0	-4 882			-4 882
Ж/д тариф	ИТОГО	0	0	-4 882	0	0	-4 882
Корректив	внутренний	-3	0	-1 197			-1 197
Корректив	ИТОГО	-3	0	-1 197	0	0	-1 197

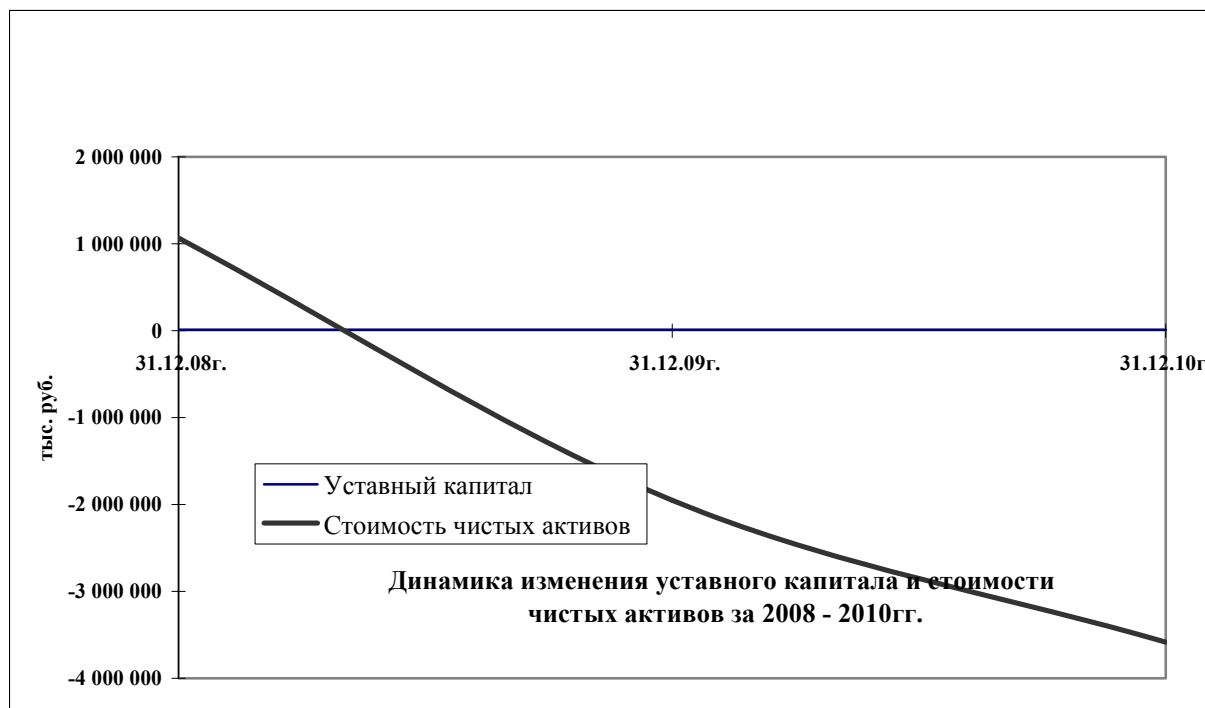
Финансовый результат, тыс.руб.

Показатель	За отчетный период
Балансовая прибыль	-1560300
Отложенные налоговые активы	-43598
Отложенные налоговые обязательства	-19240
Прочие	-9165
Налог на прибыль	1368
Чистая прибыль (убыток)	-1630935

Раздел «Состояние чистых активов общества»

Динамика изменения стоимости чистых активов и уставного капитала общества приведены в таблице и диаграмме:

тыс. руб.	31.12.08г.	31.12.09г.	31.12.10г.
Уставный капитал	9 900	9 900	9 900
Стоимость чистых активов	1 067 848	-1 951 760	-3 582 269



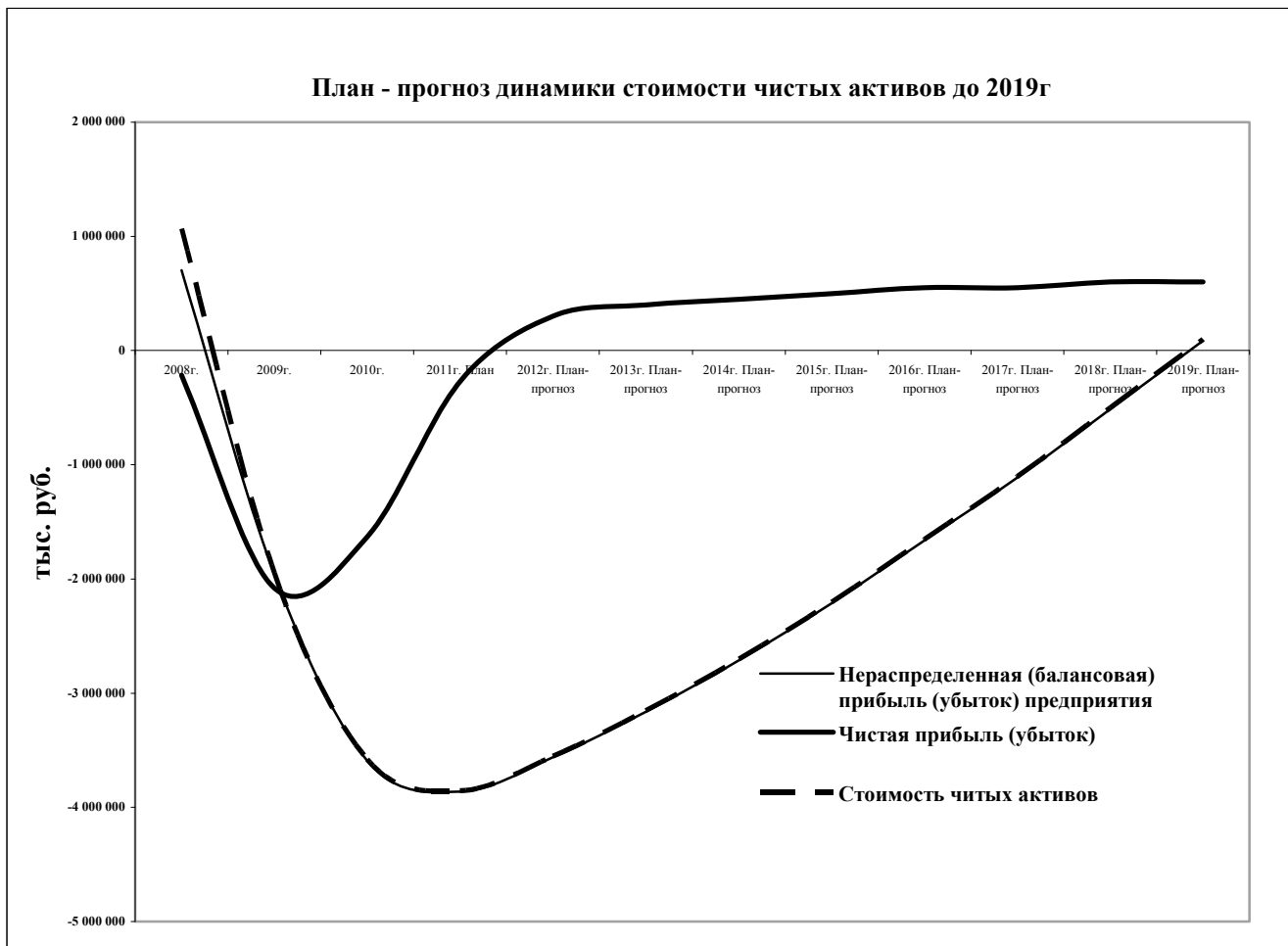
Стоимость чистых активов общества за 2010г. уменьшилась на 1 630 509 тыс. руб., что объясняется неблагоприятной рыночной конъюнктурой рынка, на котором осуществляется деятельность общества.

Обществом планируется достичь положительного значения стоимости чистых активов до 2020г:

Динамика балансовой прибыли, чистой прибыли и стоимости чистых активов

тыс. руб.	2008г.	2009г.	2010г.	2011г. План	2012г. План- прогноз	2013г. План- прогноз
Нераспределенная (балансовая) прибыль (убыток) предприятия	702 539	-1 961 660	-3 592 367	-3 862 748	-3 562 748	-3 162 748
Чистая прибыль (убыток)	-215 049	-2 080 069	-1 630 935	-270 381	300 000	400 000
Стоимость чистых активов	1 067 848	-1 951 760	-3 582 467	-3 852 848	-3 552 848	-3 152 848

тыс. руб.	2014г. План- прогноз	2015г. План- прогноз	2016г. План- прогноз	2017г. План- прогноз	2018г. План- прогноз	2019г. План- прогноз
Нераспределенная (балансовая) прибыль (убыток) предприятия	-2 712 748	-2 212 748	-1 662 748	-1 112 748	-512 748	87 252
Чистая прибыль (убыток)	450 000	500 000	550 000	550 000	600 000	600 000
Стоимость чистых активов	-2 702 848	-2 202 848	-1 652 848	-1 102 848	-502 848	97 152



3.2. Качество продукции

На ОАО «Златоустовский металлургический завод» функционирует система менеджмента качества, основанная на международном стандарте ИСО 9001:2008. Система сертифицирована TUV Rheinland InterCert Kft, регистрационный номер сертификата 75 100 70025 от 02.06.2010 г., срок действия – до 01.06.2013 при условии проведения ежегодных надзорных аудитов.

Производство и металлопродукция ОАО «ЗМЗ» сертифицированы на соответствие требованиям Технических правил AD 2000 Merkblatt W0 / TRD 100, орган по сертификации TUV SUD Industrie Service GmbH, № 081/01/10-IS, выдан 06.08.2010, срок действия – до июля 2012 г.

Система менеджмента качества завода признана соответствующей требованиям Директивы 97/23/ЕС для оборудования, работающего под давлением. Орган по сертификации TUV SUD Industrie Service GmbH, № 448/2010/MUC, выдан 06.08.2010, срок действия – до июля 2012 г.

Анализ качества продукции за 2010 год

Потери от брака в 2010 году по ОАО «ЗМЗ» составили 72454,75 тыс.рублей или 0,721% от затрат на производство продукции.

От общезаводских потерь цеховые потери составляют: мартеновский цех-4,2%; ЭСПЦ-1-0,8%; ЭСПЦ –2-30,4%; ЭСПЦ-3-19,1%; прокатный цех № 1-23,3%; прокатный цех № 3-16,7%; молотовый цех-1,0%; ТКЦ-3,9%.

Цех	Брак внутри цеха	Брак 1 передела	Брак по металлу	Брак по прокату	Убытки от брака
	тонн	тонн	тонн	тонн	тыс.руб.
Мартеновский цех	79,001	269,925			3009,40
ЭСПЦ-1	-	67,259			571,96
ЭСПЦ-2	166,645	333,798			22041,85
ЭСПЦ-3	116,185	55,848			13839,16
Прокатный цех № 1			382,337	415,892	16918,48
Прокатный цех № 3			369,531	579,814	12084,86
Молотовый цех			16,52	1,862	735,15
ТКЦ			11,857	67,249	2886,78
Σ	361,831	726,83	780,245	1064,817	72087,64

Примечание: 1. Убытки по огнеупорному цеху 80,57 тыс.руб.
 2. Убытки по чугунолитейному цеху 368,57 тыс.руб.
 3. Общие убытки по заводу 72454,75 тыс.руб.

В сравнении с 2009 годом

Показатель	Единица измерения	Период	
		2009 год	2010 год
1. Общий брак по заводу	т	2149,66	2933,723
	%	1,47	0,77
2. Брак по сталеплавильным цехам	т	1078,955	1088,661
	%	0,67	0,67
3. Брак в передельных цехах	т	1070,705	1845,062
	%	0,73	0,48
Убытки от брака по заводу	% план/факт	1,200	1,200
		1,027	0,721
	тыс. руб.	45186,01	72454,75

В том числе по цехам:

ЦЕХ	Единица измерения	Период	
		2009 год	2010 год
Мартеновский цех	т	238,222	348,926
	%	0,41	0,50
ЭСПЦ-1	т	370,083	67,259

	%	0,72	0,74
ЭСПЦ-2	т	405,575	500,443
	%	0,96	0,77
ЭСПЦ-3	т	65,075	172,033
	%	0,60	0,89
Прокатный цех №1	т	389,615	798,229
	%	0,29	0,35
Прокатный цех №3	т	630,653	949,345
	%	1,27	0,40
ТКЦ	т	32,97	79,106
	%	0,10	0,06
Молотовый цех	т	17,467	18,382
		0,99	0,70

Технические мероприятия, проведенные в 2010 году

За 2010 год выполнен ряд мероприятий, направленных на улучшение технологии производства и освоение новых видов продукции. Наиболее значимые из них:

- освоен прокат круглого профиля \varnothing 30 мм на стане 350/500;
- разработана технология и произведены опытные партии сутуночных полос 65 x 250 и 7 x 500 мм, квадратных заготовок 140–150 мм на стане «1150»;
- освоено производство в ТКЦ шестигранных профилей размером 24-32 мм из стали марки ЭП222-ш и прутков \varnothing 20-36 мм из стали марки ЭИ654-ш.

Технические мероприятия по цехам завода

Основными направлениями и объектами технического переоснащения завода в 2010 году являлись:

В ТКЦ

1. Приобретение и установка фаско-съемного станка для прутков \varnothing 30-70 мм. Затрачено 1415 тыс.руб.
2. Приобретение и эксплуатация измерителя шероховатости. Затрачено 219 тыс.руб.

В ЦЭС

1. Приобретение и эксплуатация анализатора растворенного кислорода. Затрачено 219 тыс.руб.

3.3. Анализ выполнения титула капитальных ремонтов ППФ ОАО «ЗМЗ» за 2010г.

Бюджетом затрат на проведение капитальных ремонтов было запланировано 139 884,1 тыс.руб., фактический расход составил 168 291,8 тыс.руб. Доля затрат на капитальные ремонты ППФ в объеме товарной продукции составила 1,7%.

Отклонение по затратам на капитальные ремонты составило (+) 28 407,7 тыс.руб.

Причины отклонения:

Увеличение затрат на кап.ремонт стана 350/500 в Прокатном цехе №3 (причина - предельный физический износ оборудования стана из-за увеличения межремонтного периода - последний кап.ремонт проведен в 2007г. и рост объемов производства в 2010г. в сравнении с 2008г. и 2009г.) и на ремонт нагревательных устройств в Прокатных цехах - группы №6 нагревательных колодцев стана 1150 в Прокатном цехе №1 (увеличение объема работ - неудовлетворительное техническое состояние) и нагревательной печи №1 стана 350/500 в Прокатном цехе №3 (неудовлетворительное техническое состояние жаропрочных плит и футеровки пода печи).

Работы по титулу капитальных ремонтов проводились силами специализированных подрядных организаций и хоз.способом.

Выполнение работ хоз.способом (с материалами завода) составило 38 224,7 тыс.руб. или 22,7% от общего объема выполненных работ.

Затраты на покупные материалы и запчасти составили 90 503,1 тыс.руб. или 53,8% от общего объема выполненных работ.

Услуги специализированных организаций составили 39 564,1 тыс.руб. или 23,5% от общего объема выполненных работ.

Текущий ремонт

План - 195 548,7 тыс.руб.

Факт - 197 703,5 тыс.руб.

Отклонение - (+) 2 154,8 тыс.руб.

Причина отклонения:

Увеличение затрат на текущие ремонты произошло в связи с повышенным физическим износом оборудования из-за увеличения загрузки (изменение (увеличение) объемов производства в прокатных и сталеплавильных цехах, в сравнении с планируемыми).

Холодные ремонты мартеновских печей

План - 56 717,1 тыс.руб.

Факт - 26 818,1 тыс.руб.

Отклонение - (-) 29 899,0 тыс.руб.

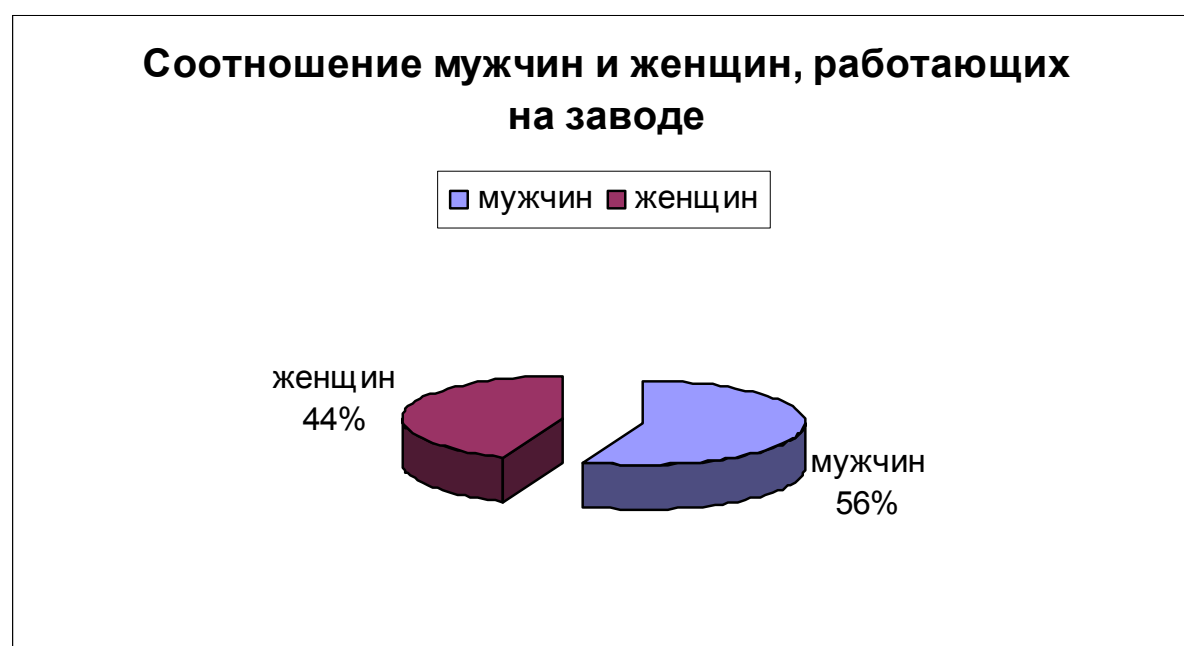
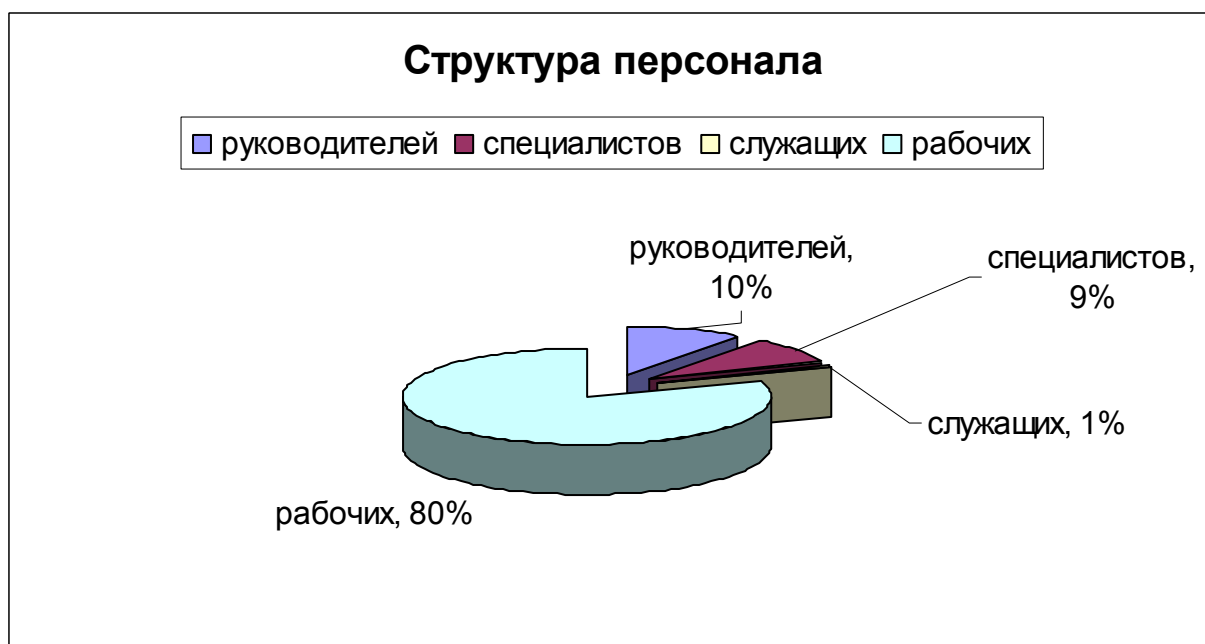
Причина отклонения:

В связи с остановом мартеновского цеха в июне 2010г. фактически в 2010г. проведен 1 ремонт мартеновской печи №7 вместо запланированных 2 ремонтов.

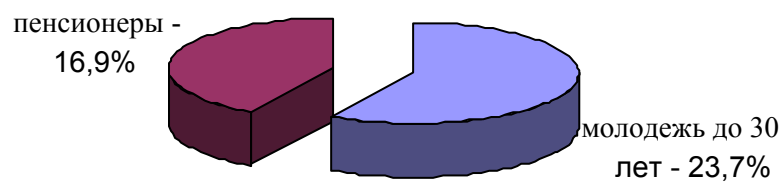
3.4. Кадры

Структура персонала завода

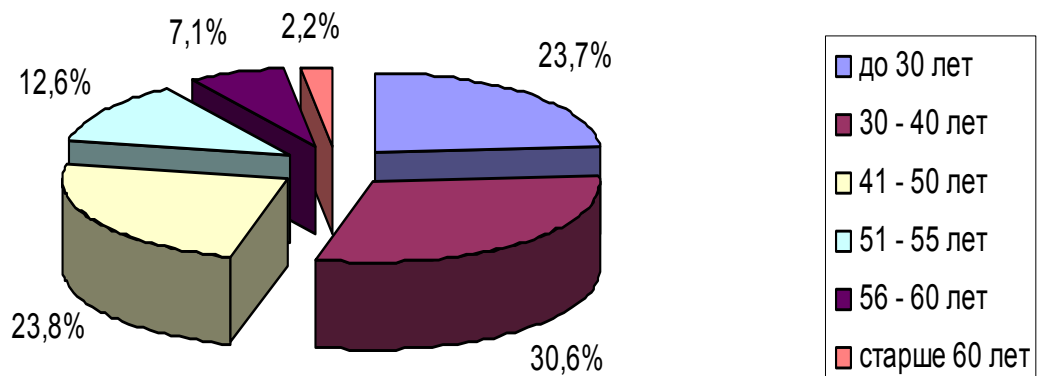
По состоянию на 01.01.2011 г. в списочном составе ОАО «ЗМЗ» состояло 5738 чел. из них: 4603 рабочих, 597 руководителей, 501 специалист и 37 служащих.



Наличие молодежи и пенсионеров

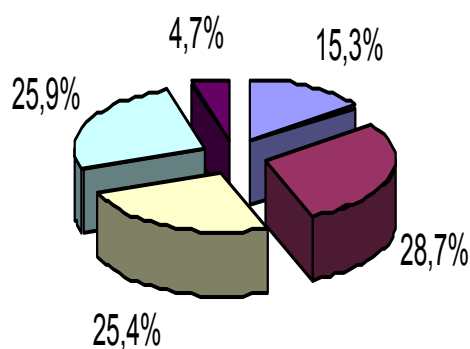


Возрастная структура персонала



Образовательная структура персонала

высшее профессиональное
 среднее профессиональное
 начальное профессиональное
 среднее полное
 основное общее



Труд и заработная плата.

Уровень средней заработной платы в 2010 году составил 13389 рублей. Увеличение относительно уровня прошлого года составило 42,2% или 3974 руб., при росте величины прожиточного минимума для трудоспособного населения в Челябинской области на 5,2%. Реальная заработная плата не достигла прогнозируемого уровня на 2,3 %. Прогнозируемый уровень заработной платы 13711 руб. не достигнут в связи с невыполнением плана по отгрузке металлопродукции. Отгрузка готовой продукции по сравнению с запланированной бюджетом 2010 года снизилась на 1,6%, по сравнению с 2009 годом возросла на 164,9 %.

Фонд оплаты труда по бюджету, тыс. руб.:

2009г, факт	2010г, план по бюджету	2010г, факт по бюджету	Отклонение против 2009года	Отклонение против плана 2010года
850863,0	952379,0	930528,9	+79665,9	-21850,1

Производительность труда в денежном выражении увеличилась по сравнению с прошлым годом на 232,9%, в натуральном выражении увеличилась на 194,8 %. Рост производительности обусловлен увеличением объемов производства металлопродукции.

Социальная защита

Работникам завода в 2010 году оказана материальная помощь всего на сумму 898,50 тыс. руб.

Кроме того, выплачена материальная помощь пенсионерам при увольнении (согласно Коллективного договора) и работникам, увольняющимся по соглашению сторон, на общую сумму 3021,05 тыс. руб.

В соответствии с заключенными в 2009 году с работниками завода договорами займа в 2010 было выдано займов 21 человеку на общую сумму 1012,50 тыс. руб.

В ДОЛ «Горный» оздоровлено 473 ребенка, из них стоимость 336 путевок была возмещена со стороны предприятия на общую сумму 3073,7 тыс. руб. и стоимость 137 путевок была возмещена за счет областного субсидирования.

3.5. Организация природоохранной работы на заводе

В 2010 году заводом было выброшено в атмосферу 1408.0 т загрязняющих веществ. Выбросы по сравнению с 2009 годом сокращены на 2114 тонн.

В реку Ай сброшено 189,9 т. загрязняющих веществ.

Все выбросы и сбросы – в пределах нормативов. Сверхнормативные выбросы и сбросы отсутствуют.

Фактические затраты завода за 2010 год на экологию по всем источникам финансирования составили 61,4 млн. руб.

В 2010 году был выполнен ряд работ, направленных на сокращение загрязнений воздушного, водного бассейнов, количества отходов.

Основные из них:

- замена рукавов 2-ой сборки газоочистки в ЭСПЦ №2;
- вывод из эксплуатации станка ВСЗ-157 № 9 в прокатном цехе №1;
- реконструкция водоводов технической воды на ВНСТ №7;
- проведение водолазного обследования водозаборных и рыбозащитных сооружений;
- ремонт нефтеловушки на выпуске сточных вод №16;
- изготовление водонепроницаемого коррозионного покрытия бетонной площадки ж/д тупика, используемой при сливе серной кислоты травильного отделения в ТКЦ.

Экологические платежи составили:

Тыс.руб.

Наименование показателя	Всего	Отклонение против прошлого года	Из них:	
			на себестоимость (в пределах норм)	на прибыль (сверх норм)
1. Плата за негативное воздействие на окружающую среду (2009/ 2010), в том числе:	941 / 775	- 166	935 / 775	6 / 0
1.1 за загрязнение атмосф. воздуха	401 / 272	- 129	401 / 272	0 / 0
1.2. за загрязнение водного бассейна	46 / 54	8	41 / 54	5 / 0
1.3. за размещение отходов	494 / 449	- 45	493 / 449	1 / 0

3.6. Выводы по итогам работы за 2010 год

План производства по отгрузке в 2010 г. в натуральном выражении выполнен на 88,9%, реализация товарной продукции в денежном выражении (9 923 538 тыс.руб.) выполнена на 91,8% в сравнении с планом 2010 г. (10 813 715 тыс.руб.), затраты на рубль товарной продукции в 2010 г. составили 107,34 коп. (план – 107,29 коп.), рентабельность составила (-)6,8%, при плане (-)6,8%.

Против 2009 года объем производства товарной металлопродукции вырос на 61,8%, с 145727тонн до 381565тонн.

Производственные показатели деятельности в 2010 году показывают, что завод вышел на докризисный уровень в IV квартале 2010г. по объемным показателям, но на упрощенном сортаменте.

Достижение стало возможным благодаря установлению партнерских отношений между ОАО «ЗМЗ» и группой компаний «Мечел».

4. ПЕРСПЕКТИВЫ РАЗВИТИЯ ОБЩЕСТВА

Проектом бюджета ОАО «ЗМЗ» на 2011 год определены следующие производственно-экономические показатели:

1. Производство товарной продукции	533 669 тонн
2. Отгрузка товарной продукции	533 669 тонн
3. Выручка от реализации	15 989 889 тыс.руб.
в том числе от металлопроката	15 529 185 тыс.руб.
4. Себестоимость товарной продукции	16 219 287 тыс.руб.
5. Затраты на 1 рубль товарной продукции	101,43 коп.
6. Убыток от реализации	- 229 398 тыс.руб.

Мероприятия по обеспечению намеченных плановых заданий определены приказами руководителя ОАО «ЗМЗ».

Для снижения затрат на производство на заводе разработана и утверждена Программа снижения затрат, которая включает в себя экономию сырья и материалов, топливно-энергетических ресурсов, снижение брака, увеличение производительности труда.

В 2011г. производство металлопродукции стабилизируется за счет увеличения заказов на легированный сортамент, на инструментальные, нержавеющие марки стали, освоения новых видов продукции и рынков сбыта.

5. ОТЧЕТ О ВЫПЛАТЕ ОБЪЯВЛЕННЫХ (НАЧИСЛЕННЫХ) ДИВИДЕНДОВ ПО АКЦИЯМ ОБЩЕСТВА

Решением единственного акционера ОАО «Златоустовский металлургический завод» № 31-05/10 от 31.05.2010 года по итогам отчетного финансового 2009 года принято решение: «Дивиденды не выплачивать в связи с тем, по результатам 2009 года прибыль отсутствует, имеется убыток».

Решения единственного акционера ОАО «Златоустовский металлургический завод» о выплате (объявлении) дивидендов по результатам первого квартала, полугодия, девяти месяцев 2010 финансового года не принимались.

6. ОПИСАНИЕ ОСНОВНЫХ ФАКТОРОВ РИСКА, СВЯЗАННЫХ С ДЕЯТЕЛЬНОСТЬЮ ОБЩЕСТВА

Деятельность общества подвержена влиянию ряда факторов риска, среди которых выделяются:

Коммерческие риски и их тенденции в 2010 году

Рынок.

Соотношение в сортаменте по маркам сталей распределилось следующим образом:

Вид марки	факт отгр.2009г	факт отгр.2010г.	Факт 2010 / Факт 2009	Доля сортаментных групп марок	
	Кол-во	Кол-во	отклон, %	2009, %	2010, %
Углерод+ обыкн.кач-ва+арматура	107539	266424	148%	73,7	69,8
Констр, б/никеля	21346	77698	264%	14,6	20,3
Констр, с никелем	8291	19384	134%	5,7	5,1
Нержавеющая	3139	3709	18%	2,2	1,0
Нерж. с никелем	3334	6659	100%	2,3	1,7
Подшипниковая	383	3726	872%	0,3	1,0
Инстр. углеродистый	521	861	65%	0,4	0,2
Инстр. легированный	908	2566	182%	0,6	0,7
Инстр. с никелем	150	249	66%	0,1	0,1
Быстрорез	72	236	229%	0,1	0,1
Жаропрочные сплавы	43	55	27%	-	-
Итого	145 766	381 565	162%	100	100

В 2010 году произошел рост объемов производства, в основном за счет углеродистого и низкоуглеродистого сортамента. Пока наблюдалась слабая динамика восстановления рынка, традиционного для ОАО «ЗМЗ»: машиностроительной отрасли, Автопрома, трубной промышленности.

Коммерческие риски связаны:

- с неисполнением или ненадлежащим исполнением контрагентами договорных обязательств;
- с неисполнением или ненадлежащим исполнением заводом договорных обязательств, по кредитным договорам, по договорам поставки энергоресурсов, по договорам поставок и оказанию Обществу услуг сторонними организациями и иным сделкам.

Конкуренция.

Серьезная модернизация и расширение производства, проведенная и проводимая как основными конкурентами (ОАО «Ижсталь», ОАО «Красный Октябрь» и Metallургический завод им. А.К.Серова), так и другими предприятиями отрасли, ставит вопрос сохранения конкурентоспособности продукции ОАО «ЗМЗ» очень остро.

Расширяется перечень предприятий, производящих пересекающийся с ОАО «ЗМЗ» сортамент, причем с использованием современного оборудования и технологий.

Существующие конкурентные преимущества ОАО «ЗМЗ» (удовлетворительное качество металла, широкий марочно-профильный сортамент, возможность исполнения малотоннажных заказов) могут быть

сведены на нет высокой стоимостью производства проката из-за устаревшего оборудования и падением объемов производства.

Для предотвращения спада производства в 2011 году необходимо:

- провести точечную модернизацию основного технологического оборудования;
- проводить постоянную работу по снижению затрат на производство и по экономии ресурсов;
- расширить рынки сбыта.

Финансовые риски связаны:

- с неисполнением кредитных обязательств обществами, за которые ОАО «ЗМЗ» выступило поручителем;
- с невозможностью взыскания значительной суммы задолженности с должников-банкротов, к которым ОАО «ЗМЗ» обратилось с требованием кредитора в установленном порядке.

Экологические риски

Производственная деятельность общества сопряжена с возможностью нанесения ущерба окружающей среде и с вытекающим из этого риском гражданской ответственности в связи с затратами на проведение работ по устранению такого ущерба и административной ответственности за возможные нарушения экологических норм.

Кардинальное решение вопросов экологии неразрывно связано с реконструкцией сталеплавильного и прокатного производств.

Техническое перевооружение предприятия, кроме решения задач технологического и экономического плана, позволит коренным образом изменить и экологическую ситуацию, как на заводе, так и в городе, в целом.

Юридические риски связаны:

- с предъявлением государственными органами требований в области налогообложения, природопользования, охраны труда, пожарной безопасности, ГО и ЧС и др.

Система налогообложения Российской Федерации постоянно развивается и меняется. Каждый год вступает в силу целый комплекс новых положений налогового законодательства, в том числе поправки, изменения и дополнения. Возможно возникновение отдельных противоречий между положениями Налогового Кодекса РФ и другими нормативными актами. По отдельным вопросам применения законодательства о налогах и сборах не наработана судебная практика. В связи с этим возникает неопределенность в направлении развития судебного толкования отдельных положений налогового законодательства.

Риски, связанные с изменением требований по лицензированию основной деятельности, которые могут негативно сказаться на результатах деятельности, представляются незначительными.

- с применением различного рода санкций, которые возможны в случае нарушения порядка и сроков уплаты таможенных, налоговых и иных обязательных платежей;

- с неисполнением ОАО «ЗМЗ» мирового соглашения, утвержденного Арбитражным судом Челябинской области 27.07.2010 года в рамках банкротного дела № А76-13230/2009 в части выплат уполномоченному органу по обязательным платежам (с февраля по июль 2011 года), и, как следствие, отмене мирового соглашения по заявлению уполномоченного органа.

Изменения в судебной практике по вопросам, связанным с деятельностью Общества, которые могут негативно сказаться на результатах его деятельности, а также на результатах текущих судебных процессов, в которых участвует Общество, существенного влияния на деятельность Общества, в целом, не оказывают.

7. ПЕРЕЧЕНЬ СОВЕРШЕННЫХ ОБЩЕСТВОМ В ОТЧЕТНОМ ГОДУ СДЕЛОК, ПРИЗНАВАЕМЫХ В СООТВЕТСТВИИ С ФЕДЕРАЛЬНЫМ ЗАКОНОМ «ОБ АКЦИОНЕРНЫХ ОБЩЕСТВАХ» КРУПНЫМИ СДЕЛКАМИ, А ТАКЖЕ ИНЫХ СДЕЛОК, НА СОВЕРШЕНИЕ КОТОРЫХ В СООТВЕТСТВИИ С УСТАВОМ ОБЩЕСТВА РАСПРОСТРАНЯЕТСЯ ПОРЯДОК ОДОБРЕНИЯ КРУПНЫХ СДЕЛОК, С УКАЗАНИЕМ ПО КАЖДОЙ СДЕЛКЕ ЕЕ СУЩЕСТВЕННЫХ УСЛОВИЙ И ОРГАНА УПРАВЛЕНИЯ ОБЩЕСТВА, ПРИНЯВШЕГО РЕШЕНИЕ ОБ ЕЕ ОДОБРЕНИИ

1. Советом директоров 23 июня 2010 года принято решение (протокол № 23-06/10):

1. Одобрить крупную сделку в виде заключения Обществом и Открытым акционерным обществом «БАНК УРАЛСИБ» договора поручительства на следующих условиях:

- Общество обязуется перед Банком отвечать в полном объеме за исполнение Обществом с ограниченной ответственностью «Металлург-Траст» (далее - Заемщик) обязательств по Кредитному договору от «31» марта 2010 г. № 0146/10-РК.

- Сумма кредита составляет 872 964 133,88 (Восемьсот семьдесят два миллиона девятьсот шестьдесят четыре тысячи сто тридцать три 88/100) российских рубля.

- Погашение кредита по Кредитному договору осуществляется следующим образом:

Заемщик обязан начиная с «28» апреля 2013 г. погашать задолженность по кредиту (основному долгу) 47 равными частями «28» числа каждого месяца по 18 186 752,79 (Восемнадцать миллионов сто восемьдесят шесть тысяч семьсот пятьдесят два 79/100) рублей. Оставшаяся часть кредита, равная 18 186 752,75 (Восемнадцать миллионов сто восемьдесят шесть тысяч семьсот пятьдесят два 75/100) рублей погашается «31» марта 2017 года, когда задолженность по кредиту (основному долгу) должна быть погашена полностью.

- Проценты за пользование кредитом - 13% (Тринадцать процентов) годовых.
- Комиссия за открытие ссудного счета - 100 000,00 (Сто тысяч) рублей.
- Неустойка за просрочку возврата кредита, за просрочку уплаты процентов за пользование кредитом - 0,1% (Ноль целых одна десятая процентов) от суммы просроченной задолженности за каждый день просрочки платежа.
- Банк вправе увеличить ставку процентов за пользование кредитом по Кредитному договору на 2% (Два процента) годовых.
- Банк вправе в безакцептном порядке списать причитающиеся ему денежные суммы со счетов Общества, открытых в Банке.
- Неустойка за нарушение Обществом трехдневного срока исполнения обязательств поручителя с даты получения требования Банка - 0,1 % (Ноль целых одна десятая процентов) от суммы, уплата которой просрочена Поручителем, за каждый день просрочки платежа.

Поручительство выдано на срок по «31» марта 2020 г. включительно.

8. ПЕРЕЧЕНЬ СОВЕРШЕННЫХ ОБЩЕСТВОМ В ОТЧЕТНОМ ГОДУ СДЕЛОК, ПРИЗНАВАЕМЫХ В СООТВЕТСТВИИ С ФЕДЕРАЛЬНЫМ ЗАКОНОМ «ОБ АКЦИОНЕРНЫХ ОБЩЕСТВАХ» СДЕЛКАМИ, В СОВЕРШЕНИИ КОТОРЫХ ИМЕЕТСЯ ЗАИНТЕРЕСОВАННОСТЬ, С УКАЗАНИЕМ ПО КАЖДОЙ СДЕЛКЕ ЗАИНТЕРЕСОВАННОГО ЛИЦА (ЛИЦ), СУЩЕСТВЕННЫХ УСЛОВИЙ И ОРГАНА УПРАВЛЕНИЯ ОБЩЕСТВА, ПРИНЯВШЕГО РЕШЕНИЕ ОБ ЕЕ ОДОБРЕНИИ

1. Советом директоров 28 сентября 2010 года принято решение (протокол № 28-09/10):

1. Одобрить сделку, в совершении которой имеется заинтересованность, а именно:

Заключение дополнительного соглашения к договору аренды между Открытым акционерным обществом «Златоустовский металлургический завод» (Арендодатель) и Обществом с ограниченной ответственностью «НК ИНВЕСТ» (Арендатор) № 12-1379 от 23.10.2009 г. (далее – Договор) на следующих существенных условиях:

Продлить срок действия Договора по 31.08.2011 г.

Арендодатель передает, а Арендатор принимает в аренду недвижимое имущество: жилой дом, общей площадью 434,1 кв.м., и земельный участок площадью 1061 кв.м., с кадастровым номером 74:25:03 033 05:0028,

категория земель: земли поселений, для размещения индивидуального жилого дома и ведения личного подсобного хозяйства (далее по тексту «Имущество»), находящееся по адресу: Челябинская область, г. Златоуст, ул. Парковая, д. 6.

Имущество принадлежит Арендодателю на праве собственности, что подтверждается Свидетельствами о государственной регистрации права от 21.12.2006 г., серия 74-АБ № 635041, кадастровый (или условный) номер 74:25:03 033 05:0028:017419:0000/А и серия 74-АБ № 635042, кадастровый (или условный) номер 74:25:03 033 05:0028.

Остаточная стоимость арендуемого имущества на 01.10.2010 г. будет составлять 381718,75 руб.

С 01.10.2010 г. арендная плата за один месяц аренды составит 43 239 руб. 50 коп. с НДС согласно расчету, являющемуся неотъемлемой частью Договора. Сумма арендной платы включает в себя топливно-энергетические расходы.

Заинтересованное лицо – ООО «НК ИНВЕСТ».

2. Одобрить сделку, в совершении которой имеется заинтересованность, а именно:

Заключение дополнительного соглашения к договору аренды между Открытым акционерным обществом «Златоустовский металлургический завод» (Арендодатель) и Обществом с ограниченной ответственностью «НК ИНВЕСТ» (Арендатор) № 23 (№12-1381) от 23.10.2009 г. (далее – Договор) на следующих существенных условиях:

Продлить срок действия Договора по 31.08.2011 г.

3. Одобрить сделку, в совершении которой имеется заинтересованность, а именно:

Заключение дополнительного соглашения к договору субаренды нежилых помещений между Открытым акционерным обществом «Златоустовский металлургический завод» (Арендодатель) и Обществом с ограниченной ответственностью «НК ИНВЕСТ» (Арендатор) № 19 (№ 12-1382) от 23.10.2009 г. (далее – Договор) на следующих существенных условиях:

Продлить срок действия Договора по 31.08.2011 г.

Заинтересованное лицо – ООО «НК ИНВЕСТ».

2. Советом директоров 22 октября 2010 года принято решение (протокол № 22-10/10):

1. Одобрить сделку, в совершении которой имеется заинтересованность, а именно: Заключение дополнительного соглашения к договору передачи полномочий исполнительного органа Открытого акционерного общества «Златоустовский металлургический завод» управляющей организации - Обществу с ограниченной ответственностью

«НК ИНВЕСТ» № 14 от 23.10.2009 г. (далее - Договор) на следующих существенных условиях:

Стороны пришли к соглашению продлить срок действия Договора с 23.10.2010 г. по 22.10.2011 г. Во всём остальном, что не предусмотрено настоящим дополнительным соглашением, Стороны будут руководствоваться положениями Договора и действующим законодательством.

Заинтересованное лицо – ООО «НК ИНВЕСТ».

3. Советом директоров 12 ноября 2010 года принято решение (протокол № 12-11/10):

Одобрить сделку, в совершении которой имеется заинтересованность, а именно: Заключение дополнительного соглашения к договору передачи полномочий исполнительного органа Открытого акционерного общества «Златоустовский металлургический завод» управляющей организации - Обществу с ограниченной ответственностью «НК ИНВЕСТ» № 14 от 23.10.2009 г. (далее - Договор) на следующих существенных условиях:

Управляющая компания обязуется:

- Компенсировать расходы Управляемой Организации, по обеспечению работников Управляющей Организации, проживающих на территории г. Златоуста, автотранспортом не позднее 10 (десяти) дней с момента выставления счета Управляемой Организацией с приложением копий корешков путевых листов.

- Компенсировать расходы Управляемой Организации, понесенные в связи с обеспечением работников Управляющей Организации, проживающих на территории г. Златоуста, сотовой связью не позднее 10 (десяти) дней с момента выставления счета Управляемой Организацией.

Управляемая организация обязуется:

- Обеспечивать работников Управляющей Организации, проживающих на территории г. Златоуста, автотранспортом.

- Обеспечивать работников Управляющей Организации, проживающих на территории г. Златоуста, Sim-картами операторов сотовой связи. Своевременно производить оплату услуг сотовой связи в соответствии с договором, заключенным Управляемой Организацией с операторами сотовой связи.

Стороны установили, что условия настоящего Дополнительного соглашения применяются к их отношениям, начиная с 01.01.2010 г.

Заинтересованное лицо – ООО «НК ИНВЕСТ».

4. Советом директоров 24 декабря 2010 года принято решение (протокол № 24-12/10):

Одобрить сделку, в совершении которой имеется заинтересованность, а именно:

Заключение дополнительного соглашения к договору передачи полномочий исполнительного органа Открытого акционерного общества «Златоустовский металлургический завод» управляющей организации - Обществу с ограниченной ответственностью «НК ИНВЕСТ» № 14 от 23.10.2009 г. (далее - Договор) на следующих существенных условиях:

Суммарный размер вознаграждения за исполнение Управляющей Организацией обязательств составляет не более 90 608 000 (Девяносто миллионов шестьсот восемь тысяч) рублей (с учетом НДС) в течение срока действия Договора.

Размер вознаграждения за исполнение Управляющей Организацией обязательств по Договору за месяц (фиксированная ставка) составляет 6 085 000 (шесть миллионов восемьдесят пять тысяч) рублей, в том числе НДС 18 %.

Стороны договорились о том, что в любом случае размер вознаграждения, определенный в п. 3 приложения № 2 к Договору не может превышать 22 652 000 (двадцать два миллиона шестьсот пятьдесят две тысячи) рублей, в том числе НДС 18 % 3 455 389,83 (три миллиона четыреста пятьдесят пять тысяч триста восемьдесят девять 83/100) руб.

Заинтересованное лицо – ООО «НК ИНВЕСТ».

9. СОСТАВ СОВЕТА ДИРЕКТОРОВ (НАБЛЮДАТЕЛЬНОГО СОВЕТА) ОБЩЕСТВА, ВКЛЮЧАЯ ИНФОРМАЦИЮ ОБ ИЗМЕНЕНИЯХ В СОСТАВЕ СОВЕТА ДИРЕКТОРОВ (НАБЛЮДАТЕЛЬНОГО СОВЕТА) ОБЩЕСТВА, ИМЕВШИХ МЕСТО В ОТЧЕТНОМ ГОДУ, И СВЕДЕНИЯ О ЧЛЕНАХ СОВЕТА ДИРЕКТОРОВ (НАБЛЮДАТЕЛЬНОГО СОВЕТА) ОБЩЕСТВА, В ТОМ ЧИСЛЕ ИХ КРАТКИЕ БИОГРАФИЧЕСКИЕ ДАННЫЕ И ВЛАДЕНИЕ АКЦИЯМИ ОБЩЕСТВА В ТЕЧЕНИЕ ОТЧЕТНОГО ГОДА

Решением № 24-03/10 Единственного акционера ОАО «Златоустовский металлургический завод» от 24.03.2010 года избран Совет директоров в составе:

Нугуманов Рашид Фасхиевич
Рязанов Олег Викторович
Киселев Александр Александрович
Саватеев Евгений Васильевич
Будуев Григорий Васильевич

Решением № 31-05/10 Единственного акционера ОАО «Златоустовский металлургический завод» от 31.05.2010 года избран Совет директоров в составе:

Нугуманов Рашид Фасхиевич
Год рождения – 1958
Образование – высшее
Акциями общества в течение отчетного года – не владел

Будуев Григорий Васильевич
Год рождения – 1957

Образование – высшее
Акциями общества в течение отчетного года – не владел

Рязанов Олег Викторович

Год рождения – 1963
Образование – высшее
Акциями общества в течение отчетного года – не владел

Киселев Александр Александрович

Год рождения – 1962
Образование – высшее
Акциями общества в течение отчетного года – не владел

Саватеев Евгений Васильевич

Год рождения – 1977
Образование – высшее
Акциями общества в течение отчетного года – не владел

В течение отчетного финансового года лица, выполняющие полномочия членов Совета директоров, акциями Общества не владели.

**10. СВЕДЕНИЯ О ЛИЦЕ, ЗАНИМАЮЩЕМ ДОЛЖНОСТЬ
ЕДИНОЛИЧНОГО ИСПОЛНИТЕЛЬНОГО ОРГАНА
(УПРАВЛЯЮЩЕМ, УПРАВЛЯЮЩЕЙ ОРГАНИЗАЦИИ) ОБЩЕСТВА
И ЧЛЕНАХ КОЛЛЕГИАЛЬНОГО ИСПОЛНИТЕЛЬНОГО ОРГАНА
ОБЩЕСТВА, В ТОМ ЧИСЛЕ ИХ КРАТКИЕ БИОГРАФИЧЕСКИЕ
ДАННЫЕ И ВЛАДЕНИЕ АКЦИЯМИ ОБЩЕСТВА В ТЕЧЕНИЕ
ОТЧЕТНОГО ГОДА.**

Решением единственного акционера ОАО «Златоустовский металлургический завод» от 22.10.2009 года полномочия единоличного исполнительного органа ОАО «Златоустовский металлургический завод» переданы управляющей организации – Обществу с ограниченной ответственностью «НК ИНВЕСТ» (Договор № 14 от 23.11.2009г. о передаче полномочий исполнительного органа Открытого акционерного общества «Златоустовский металлургический завод» управляющей организации – Обществу с ограниченной ответственностью «НК ИНВЕСТ»).

С 23.11.2009 года управляющий директор - Нугуманов Рашид Фасхиевич.

Год рождения – 1958
Образование – высшее
Акциями общества в течение отчетного года – не владел

С 16.08.2010 года управляющим директором назначен Левада Антон Григорьевич.

Год рождения – 1973

Образование – высшее

Акциями общества в течение отчетного года – не владел

Коллегиальный исполнительный орган в обществе отсутствует.

11. КРИТЕРИИ ОПРЕДЕЛЕНИЯ И РАЗМЕР ВОЗНАГРАЖДЕНИЯ ЧЛЕНАМ СОВЕТА ДИРЕКТОРОВ (НАБЛЮДАТЕЛЬНОГО СОВЕТА) ОБЩЕСТВА ИЛИ ОБЩИЙ РАЗМЕР ВОЗНАГРАЖДЕНИЯ (КОМПЕНСАЦИИ РАСХОДОВ) ВСЕХ ЭТИХ ЛИЦ, ВЫПЛАЧЕННОГО ИЛИ ВЫПЛАЧИВАЕМОГО ПО РЕЗУЛЬТАТАМ ОТЧЕТНОГО ГОДА

Вознаграждение и (или) компенсация расходов членам Совета директоров, связанные с исполнением ими своих обязанностей в 2010 финансовом году, не выплачивались.

12. СВЕДЕНИЯ О СОБЛЮДЕНИИ ОБЩЕСТВОМ КОДЕКСА КОРПОРАТИВНОГО ПОВЕДЕНИЯ

Кодекс корпоративного поведения обществом не принят.

13. ИНАЯ ИНФОРМАЦИЯ

Участие ОАО «Златоустовский металлургический завод» в коммерческих и некоммерческих предприятиях и объединениях

13.1. Доля ОАО «ЗМЗ» в уставных капиталах коммерческих предприятий по состоянию на 01.01.2011 г.:

Общество с ограниченной ответственностью «Цех питания ЗМЗ»

Место нахождения: 456203, г. Златоуст, Челябинская обл., ул. им. С.М. Кирова, 1.

Доля ОАО «ЗМЗ» 1 350 000 рублей, что составляет 100,00 % от Уставного капитала. Основной вид деятельности – деятельность столовых при предприятиях, учреждениях, поставка продукции общественного питания.

Общество с ограниченной ответственностью «Дворец Культуры «Металлург»

Место нахождения: 456203, г. Златоуст, Челябинская обл., ул. им. Карла Маркса, д. 26.

Доля ОАО «ЗМЗ» 10000 рублей, что составляет 100 % от уставного капитала.

Основной вид деятельности – деятельность концертных и театральных залов, танцплощадок, показ фильмов, прочая развлекательная деятельность.

**Общество с ограниченной ответственностью
«Металлург Сервис»**

Место нахождения: 456203, г. Златоуст, Челябинская обл., ул. им. С.М. Кирова, 1.

Доля ОАО «ЗМЗ» 10 000 руб., что составляет 100 % от уставного капитала.

Основной вид деятельности – сдача внаем недвижимого имущества.

**Общество с ограниченной ответственностью
«Торгово-производственная компания «Вектор-Союз»**

Место нахождения: 456203, г. Златоуст, Челябинская обл., ул. им. С.М. Кирова, 1.

Доля ОАО «ЗМЗ» 10 000 руб., что составляет 100 % от уставного капитала.

Основной вид деятельности – деятельность в области передачи (трансляции) и распределения программ телевидения и радиовещания.

**Общество с ограниченной ответственностью
«Горный»**

Место нахождения: 456203, г. Златоуст, Челябинская обл., ул. им. С.М. Кирова, 1.

Доля ОАО «ЗМЗ» 10 633 082 руб., что составляет 100,00 % от уставного капитала.

Основной вид деятельности – деятельность детских лагерей на время каникул.

**Общество с ограниченной ответственностью
«Плавательный бассейн «Сталь»**

Место нахождения: 456203, г. Златоуст, Челябинская обл., ул. им. К. Маркса, 26.

Доля ОАО «ЗМЗ» 3 138 281 руб., что составляет 100,00 % от уставного капитала.

Основной вид деятельности – деятельность спортивных объектов.

**Общество с ограниченной ответственностью
«Автотранспортный цех ЗМЗ»**

Место нахождения: 456203, г. Златоуст, Челябинская обл., ул. 3-я Закаменская, строение – имущественный комплекс автотранспортного цеха.

Доля ОАО «ЗМЗ» 10 000 руб., что составляет 100 % от уставного капитала.

Основной вид деятельности – деятельность автомобильного грузового специализированного транспорта.

**Общество с ограниченной ответственностью
«Промбытсервис»**

Место нахождения: 456203, г. Златоуст, Челябинская обл., ул. им. К.Маркса, 26.

Основной вид деятельности – чистка и уборка производственных и жилых помещений и оборудования.

Доля ОАО «ЗМЗ» - 2000 руб., что составляет 20,00 % от уставного капитала.

**Общество с ограниченной ответственностью
«Энергокомплекс-Златоуст»**

Место нахождения: 456203, г. Златоуст, Челябинская обл., ул. им. С.М. Кирова, 1.

Основной вид деятельности – выполнение работ по техническому обслуживанию, содержанию, ремонту тепловых сетей, сетей водопровода и канализации, зданий, сооружений энергетического и энерготехнического оборудования, электрических сетей, трансформаторных подстанций и распределительных устройств.

Доля ОАО «ЗМЗ» 9 990 руб., что составляет 99,9 % от уставного капитала.

13.2. Участие ОАО «ЗМЗ» в некоммерческих предприятиях (является членом):

Южно-Уральская Торгово-промышленная палата

Место нахождения: 454080, г. Челябинск, ул. Сони Кривой, д.10.

Союз экспортеров металлопродукции России

Место нахождения: 109074, г. Москва, Славянская площадь, д.2.

Территориальное объединение работодателей муниципального образования г. Златоуста Челябинской области

Место нахождения: 456200, г. Златоуст, ул. Таганайская, 1-112.

Челябинское региональное объединение работодателей «ПРОМАСС»

Место нахождения: 454081, г. Челябинск, пр. Ленина, 57.

Некоммерческое партнерство

«Гильдия мастеров-оружейников Златоуста»

Место нахождения: 456207, г. Златоуст, ул. К. Маркса, 26.